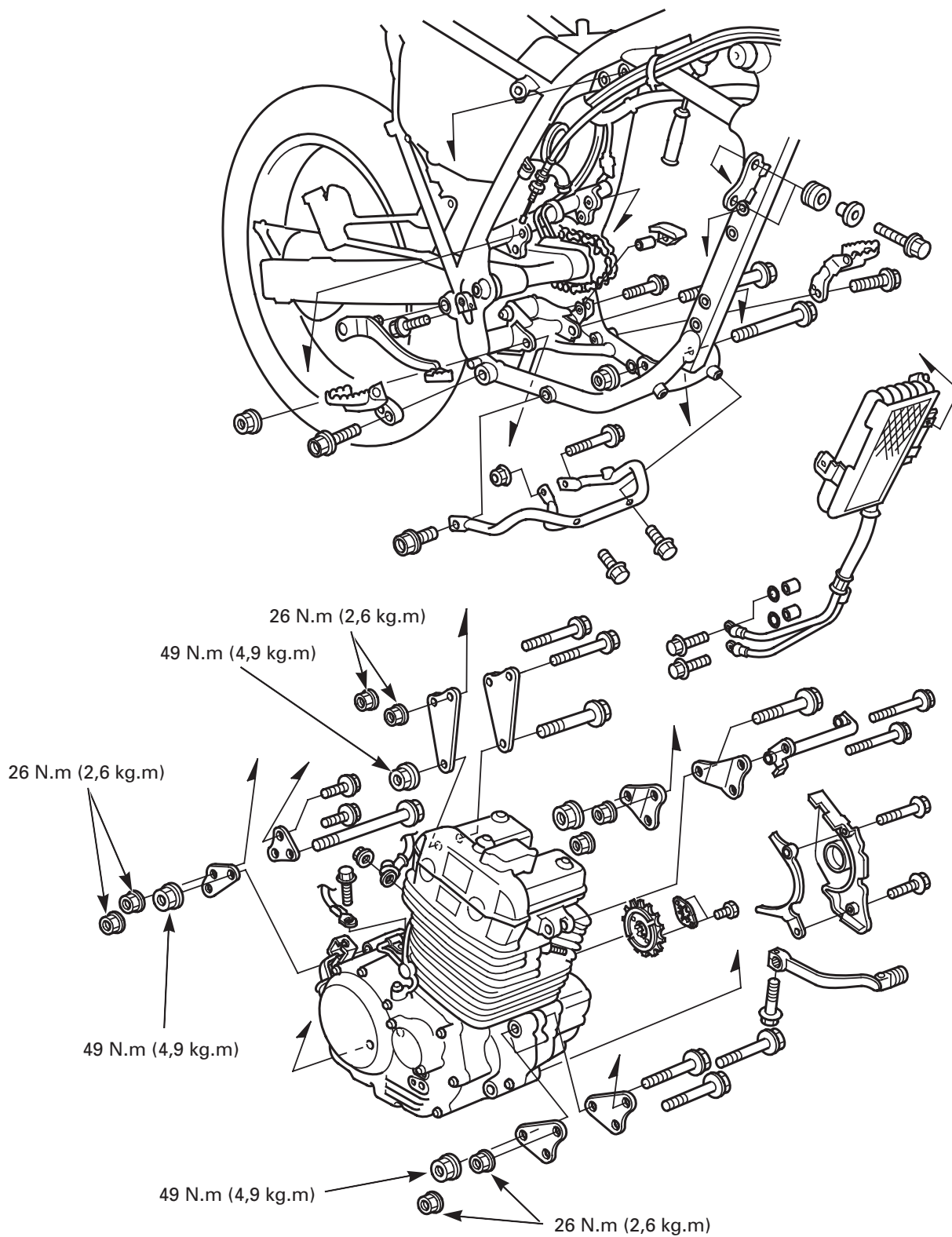


INFORMAÇÕES DE SERVIÇO	6-1	INSTALAÇÃO DO PINHÃO DE TRANSMISSÃO	6-5
REMOÇÃO DO PINHÃO DE TRANSMISSÃO	6-3		
REMOÇÃO/INSTALAÇÃO DO MOTOR	6-4		

INFORMAÇÕES DE SERVIÇO

INSTRUÇÕES GERAIS

- A motocicleta deve ser apoiada por um guincho ou um suporte adequado durante a remoção e a instalação do motor.
- Para apoiar e manusear o motor, utilize um macaco hidráulico ou outro suporte ajustável equivalente.
- Antes da remoção e instalação do motor, proteja a região adjacente do chassi com fita adesiva.
- Os reparos e manutenção dos seguintes itens poderão ser efetuados com o motor instalado no chassi.
 - Alternador (capítulo 10)
 - Árvore de comando (capítulo 7)
 - Carburador (capítulo 5)
 - Embreagem/seletor de marchas (capítulo 9)
 - Cabeçote/válvulas (capítulo 7)
 - Gerador de pulsos da ignição (capítulo 17)
 - Motor de partida/embreagem de partida (capítulo 18)
 - Cilindro/pistão (capítulo 8)
 - Bomba de óleo (capítulo 4)
- Para reparos e manutenção dos seguintes itens será necessária a remoção do motor.
 - Árvore de manivelas/balanceteiro (capítulo 12)
 - Garfo seletor/tambor seletor (capítulo 11)
 - Transmissão (capítulo 11)
- Os seguintes componentes devem ser removidos antes da remoção do motor.
 - Tubo de escapamento/silencioso (capítulo 2)
 - Tanque de combustível (capítulo 2)
 - Tubos de óleo (capítulo 4)
 - Carburador (capítulo 5)
 - Cabo da embreagem (capítulo 9)
 - Suporte do pedal de apoio direito (capítulo 14)
 - Conectores 3P e fiação do gerador de pulsos da ignição/interruptor de ponto morto (capítulo 17)
 - Cabo do motor de partida (capítulo 18)
 - Fiação do interruptor de ponto morto (capítulo 19)
- Após a instalação do motor, ajuste os seguintes itens.
 - Cabo da embreagem (página 3-20)
 - Corrente de transmissão (página 3-14)
 - Cabos do acelerador (página 3-5)
 - Nível de óleo do motor (página 3-11)



ESPECIFICAÇÕES

Item	Especificações
Peso seco do motor	35,3 kg
Capacidade de óleo no motor após desmontagem	1,8 ℓ

VALORES DE TORQUE

Parafuso da placa de fixação do pinhão de transmissão	10 N.m (1,0 kg.m)
Parafuso/porca de fixação dianteiro do motor	49 N.m (4,9 kg.m)
Parafusos/porcas do suporte dianteiro do motor	26 N.m (2,6 kg.m)
Parafuso/porca de fixação dianteiro superior do motor	49 N.m (4,9 kg.m)
Parafuso/porca de fixação dianteiro inferior do motor	49 N.m (4,9 kg.m)
Parafuso/porca de fixação traseiro superior do motor	49 N.m (4,9 kg.m)
Parafusos do suporte traseiro superior do motor	26 N.m (2,6 kg.m)
Parafuso/porca de fixação inferior traseiro do motor	49 N.m (4,9 kg.m)
Parafusos/porcas do suporte superior do motor	26 N.m (2,6 kg.m)
Parafuso/porca de fixação superior do motor	44 N.m (4,4 kg.m)

REMOÇÃO DO PINHÃO DE TRANSMISSÃO

Remova os dois parafusos, a tampa do pinhão e a guia da corrente de transmissão.

Desaperte a porca do eixo traseiro, a contraporca e as porcas de ajuste da corrente de transmissão.

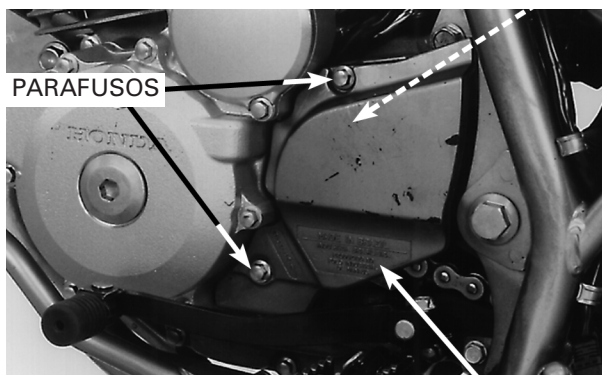
Remova a haste de conexão do freio traseiro do braço do freio (página 14-3).

Empurre a roda traseira para a frente e libere completamente a corrente de transmissão.

Remova os parafusos da placa de fixação do pinhão de transmissão.

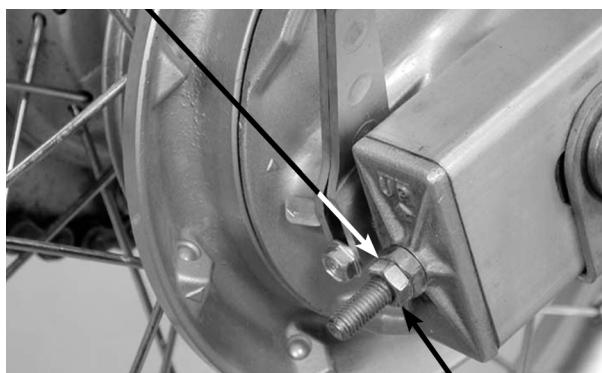
Remova a placa de fixação e o pinhão de transmissão.

GUIA DA CORRENTE



TAMPA DO PINHÃO

PORCA DE AJUSTE



CONTRAPORCA

HASTE DE CONEXÃO



PORCA DO EIXO TRASEIRO

CORRENTE DE TRANSMISSÃO



PLACA DE FIXAÇÃO

PINHÃO DE TRANSMISSÃO

REMOÇÃO/INSTALAÇÃO DO MOTOR

NOTA

Consulte a página 6-1 quanto aos itens que devem ser removidos antes da remoção do motor.

Posicione um macaco ou outro suporte ajustável debaixo do motor.

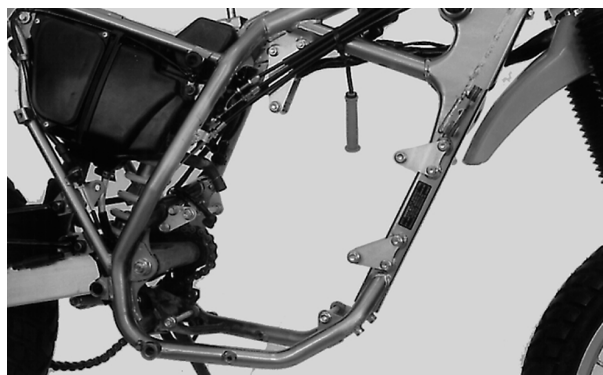
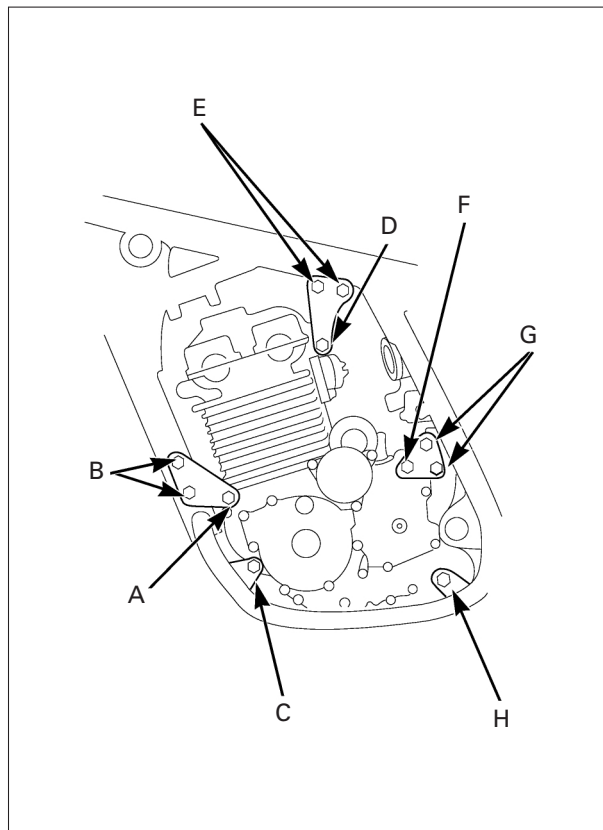
Remova a tampa do parafuso/porca da articulação do braço oscilante.

NOTA

A altura do macaco deve ser continuamente ajustada para aliviar o esforço e facilitar a remoção dos parafusos.

- A. Remova o parafuso/porca de fixação superior dianteiro do motor.
- B. Remova os parafusos/porcas do suporte superior dianteiro do motor.
- C. Remova o parafuso/porca de fixação dianteiro inferior do motor.
- D. Remova o parafuso/porca de fixação superior do motor.
- E. Remova os parafusos/porcas do suporte superior do motor.
- F. Remova o parafuso/porca de fixação traseiro superior do motor.
- G. Remova os parafusos do suporte superior traseiro do motor.
- H. Remova o parafuso/porca de fixação inferior traseiro do motor. Remova o motor do chassi.

Observe a direção de instalação dos parafusos/porcas dos suportes e placas de fixação.



INSTALAÇÃO

NOTA

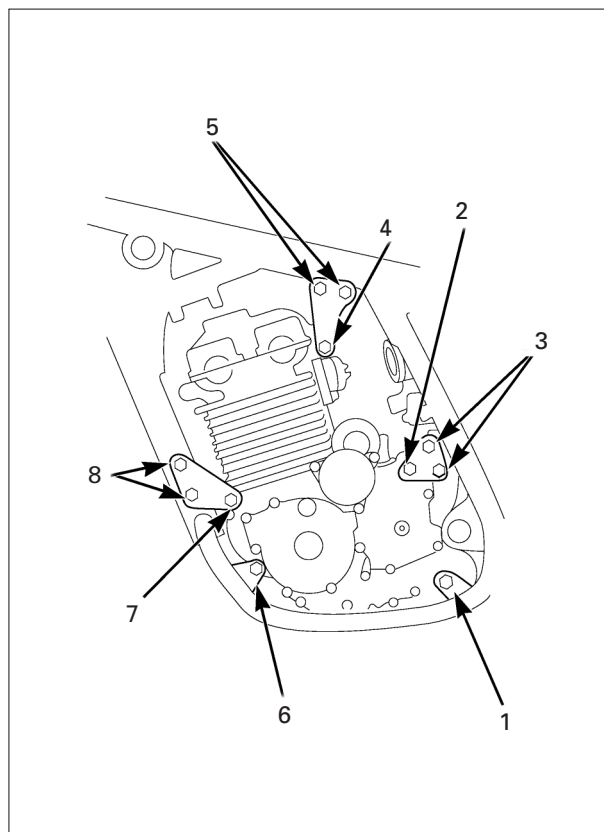
- Posicione um macaco ou outro suporte ajustável debaixo do motor.
- A altura do macaco deve ser continuamente ajustada para aliviar o esforço e facilitar a instalação dos parafusos.

Posicione o motor no chassi e instale, sem apertar, todos os parafusos, porcas e placas de fixação.

Aperte todos os parafusos e porcas no torque especificado.

TORQUE:

- | | |
|--|-------------------|
| 1. Parafuso/porca de fixação inferior traseiro do motor | 49 N.m (4,9 kg.m) |
| 2. Parafuso/porca de fixação traseiro superior do motor | 49 N.m (4,9 kg.m) |
| 3. Parafusos/porcas do suporte traseiro superior do motor | 26 N.m (2,6 kg.m) |
| 4. Parafuso/porca de fixação superior do motor | 49 N.m (4,9 kg.m) |
| 5. Parafusos/porcas do suporte superior do motor | 26 N.m (2,6 kg.m) |
| 6. Parafuso/porca de fixação dianteiro inferior do motor | 49 N.m (4,9 kg.m) |
| 7. Parafuso/porca de fixação dianteiro superior do motor | 49 N.m (4,9 kg.m) |
| 8. Parafusos/porcas do suporte dianteiro superior do motor | 26 N.m (2,6 kg.m) |



INSTALAÇÃO DO PINHÃO DE TRANSMISSÃO

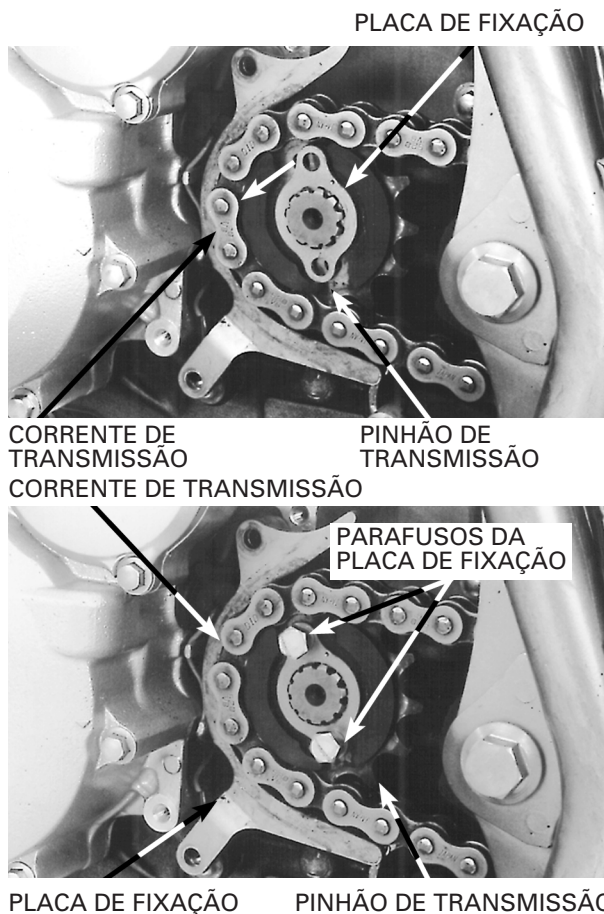
Instale o pinhão de transmissão na árvore secundária.

Instale a corrente de transmissão no pinhão de transmissão.

Instale a placa de fixação do pinhão, conforme mostrado.

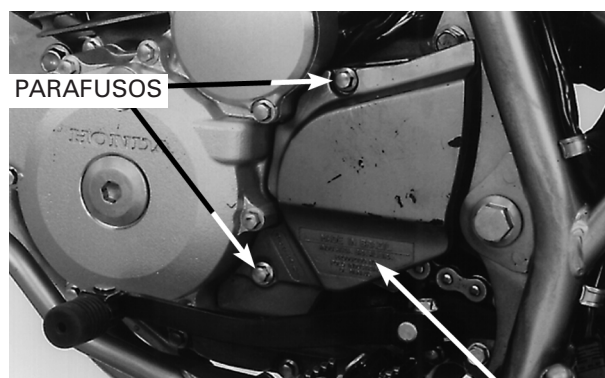
Instale e aperte no torque especificado os parafusos da placa de fixação do pinhão de transmissão.

TORQUE: 10 N.m (1,0 kg.m)



Instale a tampa do pinhão de transmissão.

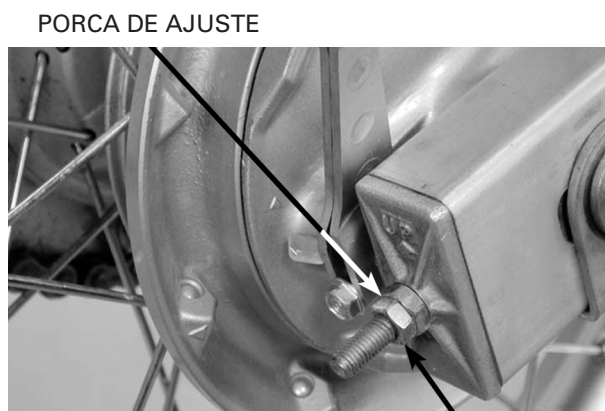
Aperte firmemente os parafusos da tampa.



PARAFUSOS

TAMPA DO PINHÃO

Ajuste a folga da corrente de transmissão girando as porcas de ajuste (página 3-14).



PORCA DE AJUSTE

CONTRAPORCA

Aperte a porca do eixo traseiro no torque especificado.

TORQUE: 88 N.m (8,8 kg.m)

Instale a haste de conexão do freio traseiro (página 14-8).



HASTE DE CONEXÃO

PORCA DO EIXO

NOTAS

[illegible]

COMO USAR ESTE MANUAL

Este manual de serviço descreve os procedimentos de serviço para a **XR250 TORNADO** (Assento Alto/ Assento Baixo).

Siga as recomendações da Tabela de Manutenção (Capítulo 3) para garantir condições perfeitas de funcionamento da motocicleta.

A 1ª manutenção programada é muito importante, pois irá compensar os desgastes iniciais que ocorrem durante o período de amaciamento.

Os Capítulos 1 e 3 aplicam-se a toda a motocicleta. O Capítulo 2 apresenta os procedimentos de remoção/instalação de componentes que pode ser necessária para efetuar os serviços descritos nos capítulos subsequentes.

Os Capítulos 4 a 20 apresentam as peças da motocicleta, agrupadas de acordo com sua localização.

Localize o capítulo desejado nesta página. Em seguida, consulte o índice apresentado na primeira página do capítulo selecionado.

A maioria dos capítulos apresenta uma ilustração do sistema ou conjunto, as informações de serviço e a diagnose de defeitos. As páginas seguintes apresentam procedimentos mais detalhados.

Se a causa do problema for desconhecida, consulte o Capítulo 21, "Diagnose de Defeitos".

TODAS AS INFORMAÇÕES, ILUSTRAÇÕES, PROCEDIMENTOS E ESPECIFICAÇÕES APRESENTADAS NESTA PUBLICAÇÃO SÃO BASEADAS NAS INFORMAÇÕES MAIS RECENTES DISPONÍVEIS SOBRE O PRODUTO NO MOMENTO DA APROVAÇÃO DA IMPRESSÃO.

A MOTO HONDA DA AMAZÔNIA LTDA RESERVA-SE O DIREITO DE ALTERAR AS CARACTERÍSTICAS DO PRODUTO A QUALQUER MOMENTO E SEM PRÉVIO AVISO, SEM QUE ISTO INCORRA EM QUAISQUER OBRIGAÇÕES. NENHUMA PARTE DESTA PUBLICAÇÃO PODE SER REPRODUZIDA SEM AUTORIZAÇÃO PRÉVIA POR ESCRITO.

MOTO HONDA DA AMAZÔNIA LTDA.
Departamento de Serviços Pós-Venda
Setor de Publicações Técnicas

ÍNDICE GERAL

	INFORMAÇÕES GERAIS	1
	CHASSI/CARENAGEM/ SISTEMA DE ESCAPAMENTO	2
	MANUTENÇÃO	3
MOTOR E TRANSMISSÃO	SISTEMA DE LUBRIFICAÇÃO	4
	SISTEMA DE ALIMENTAÇÃO	5
	REMOÇÃO/INSTALAÇÃO DO MOTOR	6
	CABEÇOTE/VÁLVULAS	7
	CILINDRO/PISTÃO	8
	EMBREAGEM/SELETOR DE MARCHAS	9
	ALTERNADOR/ EMBREAGEM DE PARTIDA	10
	TRANSMISSÃO	11
	ÁRVORE DE MANIVELAS/BALANCEIRO	12
CHASSI	RODA DIANTEIRA/SUSPENSÃO/ SISTEMA DE DIREÇÃO	13
	RODA TRASEIRA/SUSPENSÃO	14
	FREIO HIDRÁULICO	15
SISTEMA ELÉTRICO	BATERIA/SISTEMA DE CARGA	16
	SISTEMA DE IGNIÇÃO	17
	PARTIDA ELÉTRICA	18
	LUZES/INDICADORES/INTERRUPTORES	19
	DIAGRAMA ELÉTRICO	20
	DIAGNOSE DE DEFEITOS	21